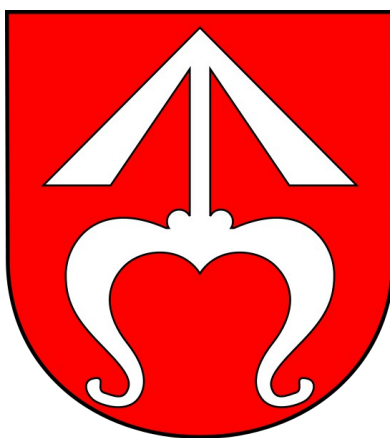


Załącznik do Uchwały Nr XVIII/178/2016 Rady Gminy Iwanowice z dnia 25 maja 2016 r.

**GMINNY PROGRAM  
WSPIERANIA RODZINY  
W GMINIE IWANOWICE  
NA LATA 2016-2018**



## SPIS TREŚCI

|  |           |
|--|-----------|
| <u>Wprowadzenie.....</u>                                 | <u>3</u>  |
| <u>I. Podstawa prawna.....</u>                           | <u>4</u>  |
| <u>II. Diagnoza sytuacji w Gminie.....</u>               | <u>5</u>  |
| <u>III. Dane dotyczące Programu.....</u>                 | <u>12</u> |
| <u>IV. Cele Programu.....</u>                            | <u>13</u> |
| <u>V. Planowane działania na lata 2016 – 2018 r.....</u> | <u>14</u> |
| <u>VI. Monitoring i ewaluacja.....</u>                   | <u>17</u> |
| <u>Podsumowanie.....</u>                                 | <u>17</u> |

Załącznik: kwestionariusz ankiety

## **Wprowadzenie**

Ustawa z dnia 9 czerwca 2011 r. o wspieraniu rodziny i systemie pieczy zastępczej nakłada na gminę obowiązek realizacji zadań w zakresie wspierania rodziny i systemu pieczy zastępczej. Zgodnie z art. 176 pkt 1 w/cyt. ustawy do zadań Gminy należy opracowanie i realizacja 3 letnich gminnych programów wspierania rodziny. Opracowany Gminny Program Wspierania Rodziny jest jednym z elementów realizacji postanowień ustawy. Program ma na celu zbudowanie spójnego systemu pomocy rodzinie angażującego zasoby Gminy.

Rodzina i dziecko są chronione zarówno w ustawodawstwie polskim jak i międzynarodowym. Art. 18 Konstytucji Rzeczypospolitej Polskiej stanowi, że małżeństwo, macierzyństwo i rodzicielstwo znajdują się pod ochroną i opieką Rzeczypospolitej Polskiej. Podstawową zasadą Konstytucji jest ochrona praw rodziny. Rodziny znajdujące się w trudnej sytuacji materialnej i społecznej, zwłaszcza wielodzietne i niepełne, mają prawo do szczególnej pomocy ze strony państwa. Rodzina to podstawowa komórka społeczna składająca się z rodziców i dzieci. Zapewnia ciągłość biologiczną społeczeństwa i przekazuje dziedzictwo kulturowe następnym pokoleniom. Stanowi ona pierwsze naturalne i podstawowe środowisko wychowawcze, z którym styka się dziecko. Jest pierwszą instytucją wychowawczą, w której przebiega proces socjalizacji dzieci, kształtowanie ich osobowości oraz przygotowanie do przyszłych ról społecznych. Każda rodzina tworzy własną niepowtarzalną atmosferę życia. Wychowawcze oddziaływanie rodziny ma istotny wpływ na socjalizację dzieci i młodzieży poprzez świadome przekazywanie wiedzy o otaczającym świecie wraz z wartościowaniem go i preferowaniem wzorów zachowań. Zdrowa rodzina, wypełniając w sposób prawidłowy swoje funkcje, zapewnia dzieciom poczucie bezpieczeństwa i własnej wartości, dając im możliwość prawidłowego rozwoju i prawidłowego wypełniania ról społecznych w przyszłości. Prawidłowemu funkcjonowaniu rodziny zagraża jednak szereg czynników, wśród których istotny wpływ mają zjawiska patologiczne. Ich oddziaływanie czyni daną rodzinę dysfunkcyjną. Rodzina dysfunkcyjna jest niekorzystnym środowiskiem życia i rozwoju, stanowi też wadliwy model, który często dzieci powielają w swym dorosłym życiu. Rodzina dysfunkcyjna bez pomocy z zewnątrz często nie potrafi sprostać swoim obowiązkom względem dzieci, rozwiązywać swoich problemów i wyjść z sytuacji kryzysowych.

Do zjawisk patologicznych zalicza się w szczególności: alkoholizm, narkomanie, przestępczość, niewydolność opiekuńczo-wychowawczą oraz przemoc w rodzinie. Problemy te są najczęstszą przyczyną niedostosowania społecznego dzieci. Występowanie ich często jest po-

wiązane z problemem ubóstwa i długotrwałego bezrobocia, które to stanowią podstawowe podłoże braku równowagi i bezpieczeństwa w rodzinie. Występujące w rodzinie problemy są często złożone i do rozwiązania wymagają interdyscyplinarnych i skoordynowanych działań osób ze specjalistycznym przygotowaniem oraz instytucji działających na rzecz rodzin. Rodziny dysfunkcyjne wymagają stałego ich monitorowania i wsparcia, w tym w szczególności przez pracowników socjalnych, pedagogów szkolnych, policję, kuratorów sądowych, a w razie potrzeby przez asystentów rodziny. Działania takie mogą być skuteczne jedynie przy założeniu współpracy wszystkich instytucji działających na rzecz dziecka i rodziny. Praca z rodziną powinna być prowadzona we wczesnym okresie jej zagrożenia przez wykwalifikowaną w tym zakresie kadrę.

Pomoc rodzinie ma na celu w konsekwencji przywrócenie jej prawidłowego funkcjonowania poprzez umożliwienie jej odzyskania lub nabycia umiejętności prawidłowego pełnienia ról opiekuńczo-wychowawczych i społecznych, aby dziecko pozostało w naturalnej rodzinie i tam zostało przygotowane do prawidłowego funkcjonowania w swoim życiu i społeczeństwie. Opracowanie Gminnego Programu Wspierania Rodziny na lata 2016-2018 jest propozycją spójnego systemu wsparcia na rzecz dzieci i rodzin na terenie Gminy Iwanowice.

## **I. Podstawa prawna**

Zadania dotyczące wspierania rodziny opisane są przede wszystkim w ustawie o wspieraniu rodziny i systemie pieczy zastępczej z 9 czerwca 2011 roku (Dz. U. z 2016 r. poz. 575). Zgodnie z powyższą ustawą między innymi do zadań samorządu Gminy należy opracowanie i realizacja 3 – letnich gminnych programów wspierania rodziny. Oprócz w/w ustawy, działania dotyczące wspierania rodziny regulowane są także w innych aktach prawnych obowiązujących, w tym:

- ustawa z dnia 12 marca 2004 r. o pomocy społecznej (Dz. U. z 2015 r. poz. 163 tekst jedn.), wraz z aktami wykonawczymi
- ustawa z dnia 29 lipca 2005 r. o przeciwdziałaniu przemocy w rodzinie (Dz. U. z 2015 r. poz. 1390 tekst jedn.), wraz z aktami wykonawczymi
- ustawa z dnia 26 października 1982 r. o wychowaniu w trzeźwości o przeciwdziałaniu alkoholizmowi (Dz. U. z 2012 poz. 1356 z późn. zm.), wraz z aktami wykonawczymi

- ustawa z dnia 29 lipca 2005 r. o przeciwdziałaniu narkomanii (Dz. U. z 2013 r. poz. 124 z późn. zm.), wraz z aktami wykonawczymi
- ustawa z dnia 24 kwietnia 2003 r. o działalności pożytku publicznego i o wolontariacie (Dz. U. z 2014 r. poz. 1118 tekst jedn.).

## II. Diagnoza sytuacji w Gminie

Materiałem wyjściowym do prac nad Gminnym Programem Wspierania Rodziny w Gminie Iwanowice były dane zastane, którymi są wyniki analiz i działań prowadzonych przez Gminny Ośrodek Pomocy Społecznej w Iwanowicach.

Analiza danych o osobach i rodzinach objętych wsparciem Gminnego Ośrodka Pomocy Społecznej w Iwanowicach ze względu na najistotniejsze powody udzielenia pomocy społecznej w latach 2013 – 2015 przedstawiona została w poniższej tabeli.

**Tabela 1. Najistotniejsze powody przyznawania pomocy społecznej przez GOPS w latach 2013 - 2015.**

| Powód trudnej sytuacji życiowej  | Liczba rodzin |      |      | Liczba osób w rodzinach |      |      |
|--|---------------|------|------|-------------------------|------|------|
|  | 2013          | 2014 | 2015 | 2013                    | 2014 | 2015 |
| Ubóstwo  | 73            | 74   | 57   | 169                     | 165  | 135  |
| Długotrwała lub ciężka choroba   | 69            | 77   | 74   | 126                     | 150  | 149  |
| Bezradność w sprawach opiekuńczo-wychowawczych i prowadzenia gospodarstwa domowego | 47            | 34   | 32   | 206                     | 152  | 120  |
| Niepełnosprawność  | 58            | 61   | 61   | 101                     | 98   | 108  |
| Bezrobocie   | 55            | 40   | 52   | 164                     | 113  | 132  |
| Potrzeba ochrony macierzyństwa   | 15            | 10   | 10   | 66                      | 45   | 41   |
| Alkoholizm   | 5             | 2    | 6    | 12                      | 2    | 16   |
| Przemoc w rodzinie   | 0             | 1    | 1    | 0                       | 1    | 4    |

Źródło: MPiPS – 03 Sprawozdanie półroczne i roczne z udzielonych świadczeń pomocy społecznej – pieniężnych, w naturze i usługach za 2013, 2014, 2015.

Analizując powyższe zestawienie, należy zwrócić uwagę na znaczną liczbę rodzin objętych wsparciem systemu pomocy społecznej z powodu ubóstwa, długotrwałej lub ciężkiej choroby oraz bezradności w sprawach opiekuńczo-wychowawczych i prowadzenia gospodarstwa domowego. Trzeba zaznaczyć, iż w analizowanym okresie były to zasadnicze przyczyny ubiegania się o pomoc. O ile liczba beneficjentów wspieranych z powodu ubóstwa systematycznie malała, o tyle wahaniom ulegała liczba osób uzyskujących pomoc z powodu długotrwałej lub ciężkiej choroby oraz z tytułu bezradności w sprawach opiekuńczo-wychowawczych. Warto też zauważyć wzrost liczby osób bezrobotnych korzystających z pomocy społecznej. Istotnymi powodami przyznawania pomocy społecznej w latach 2013-2015 były także: niepełnosprawność, potrzeba ochrony macierzyństwa oraz alkoholizm.

Gminny Ośrodek Pomocy Społecznej od lipca 2015 roku rodzinom przeżywającym trudności opiekuńczo-wychowawcze, proponuje dodatkową formę wsparcia, jaką jest objęcie ich pomocą asystenta rodziny. W 2015 roku tego typu wsparcie uzyskało 9 rodzin, w tym 21 dzieci.

Diagnoza została również oparta na danych wywołanych za pomocą badania ankietowego przeprowadzonego wśród pracowników placówek oświatowych, organizacji pozarządowych, Gminnej Komisji Rozwiązywania Problemów Alkoholowych, Gminnego Centrum Kultury i Bibliotek w Iwanowicach, Gminnego Ośrodka Pomocy Społecznej w Iwanowicach oraz poszczególnych referatów Urzędu Gminy Iwanowice. Analiza danych z kwestionariusza ankiety pozwoliła wskazać najistotniejsze obszary problemów rodzinnych, którymi samorząd lokalny powinien się zająć ujmując je tym samym w Gminnym Programie Wspierania Rodziny na lata 2016-2018 r.

Opracowując Program Wspierania Rodziny założono, że praca z rodziną powinna być podejmowana natychmiast po zdiagnozowaniu problemu i prowadzona przez profesjonalnie przygotowaną kadrę. Mając na uwadze konieczność zapewnienia spójności, skuteczności, kompleksowości działań oraz zaangażowanie zasobów Gminy, Program został opracowany przy wsparciu osób, instytucji, które, na co dzień pracują na rzecz dziecka i rodziny. W tym celu przeprowadzono badania ankietowe, których wyniki były pomocne przy dokonywaniu oceny sytuacji rodzin, zdiagnozowaniu problemów oraz określeniu kierunków działań zmierzających do poprawy sytuacji rodzin.

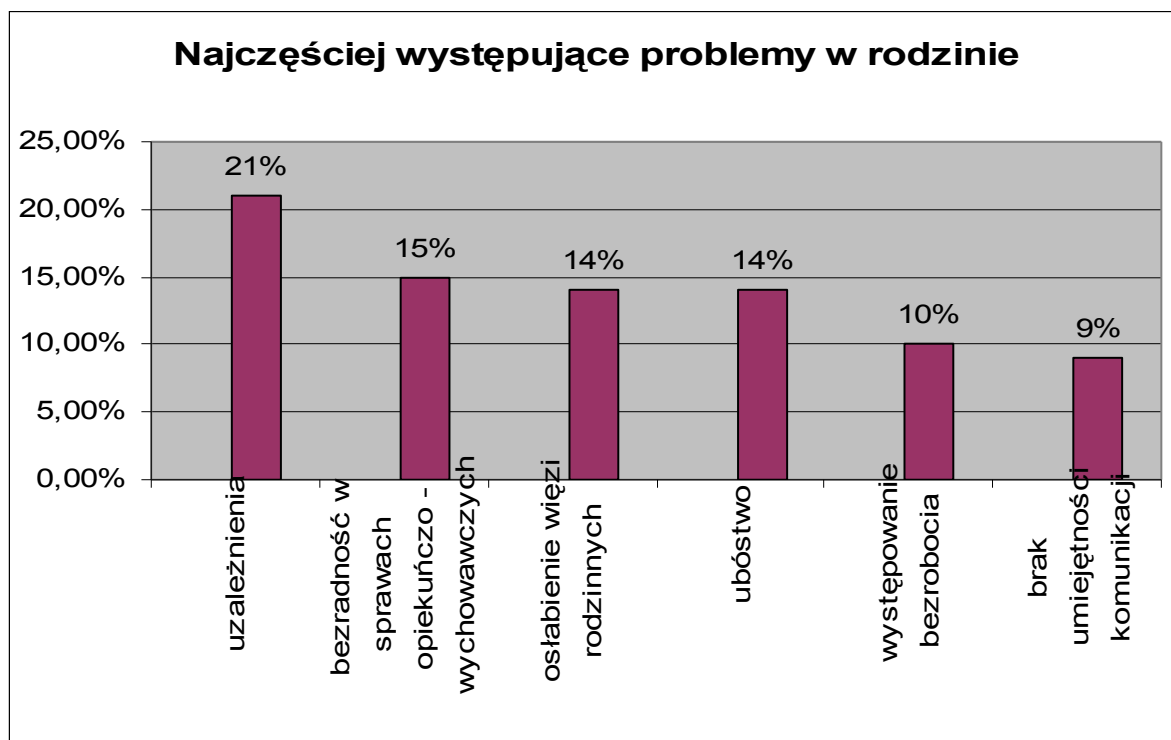
Kwestionariusz ankiety składał się z 7 pytań podzielonych na części tematyczne:

1. Określenie instytucji, organizacji wypełniającej ankietę.
2. Ocena sytuacji materialno-bytowej w rodzinach w gminie Iwanowice.

3. Ocena najczęściej występujących problemów w rodzinach.
4. Natężenie problemów w rodzinach w gminie Iwanowice.
5. Ocena przyczyn występujących problemów w rodzinach.
6. Działania zmierzające do zapobiegania lub ograniczenia występujących problemów.
7. Wskazanie instytucji i organizacji, które przez swoją działalność mają wpływ na poprawę sytuacji rodzin.

Osoby ankietowane wskazały, że coraz większa liczba rodzin wymaga systematycznego wsparcia i pomocy. Sytuację materialno-bytową w rodzinach w gminie Iwanowice określono jako dobrą, lecz wymagającą wsparcia i pomocy w wypełnianiu niektórych swoich funkcji.

Jako najczęściej występujące problemy w rodzinie ankietowani wskazali:

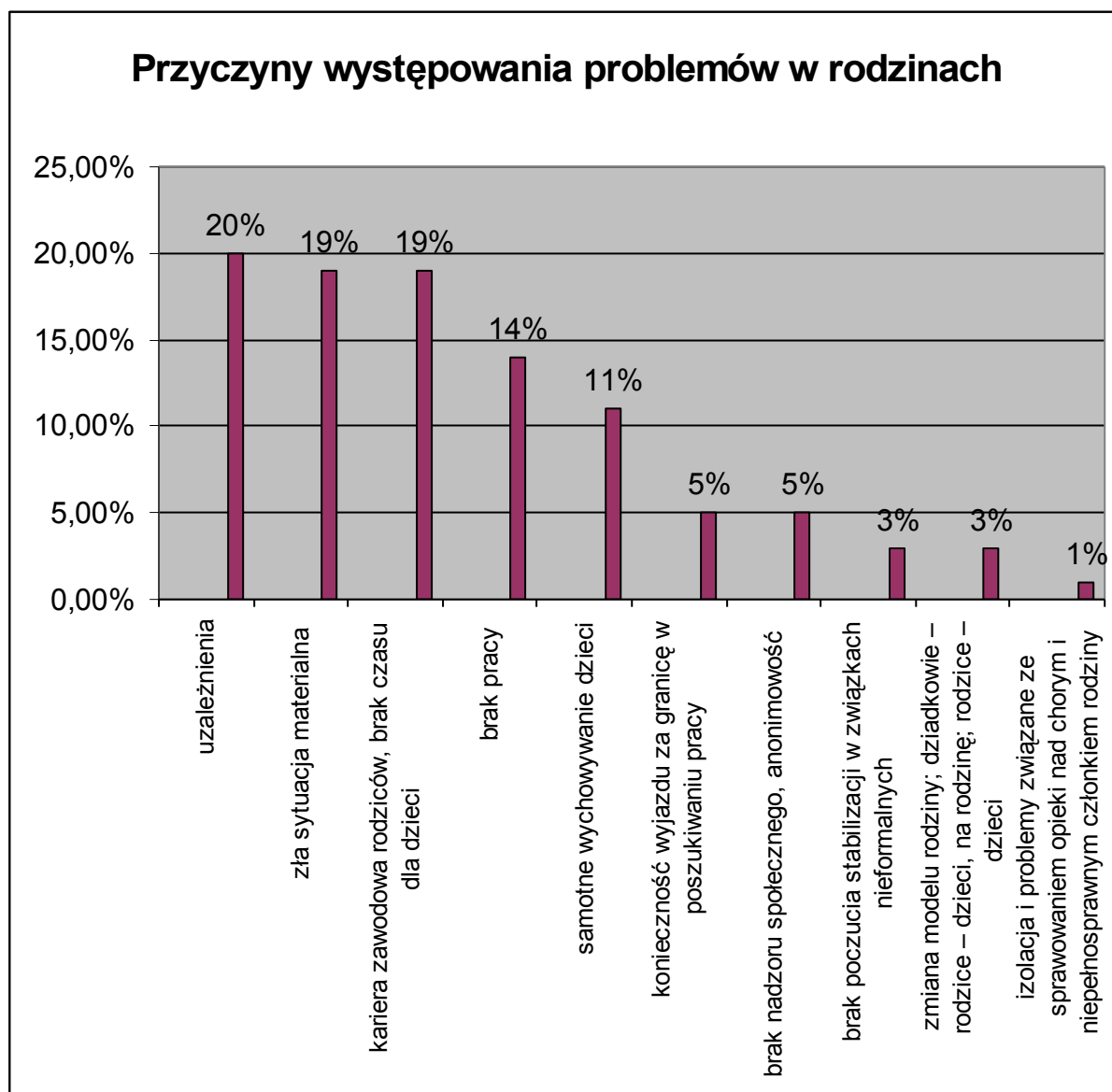


Źródło: opracowanie własne GOPS

Nieliczne osoby ankietowane wskazywały również na występowanie takich problemów, jak: brak wzorców – dziedziczenie negatywnego stylu życia – 7%, trudności mieszkaniowe – 5%, przemoc – 3% i długotrwała choroba – 2%.

Oceniając natężenie problemów w rodzinach 63% ankietowanych wskazało na tendencję utrzymującą się na tym samym poziomie od kilku lat. Natomiast 37% osób wskazało, że natężenie problemów ma tendencję wzrostową.

Na pytanie dotyczące przyczyn występowania problemów w rodzinach, osoby ankietowane wskazały jako dominujące:



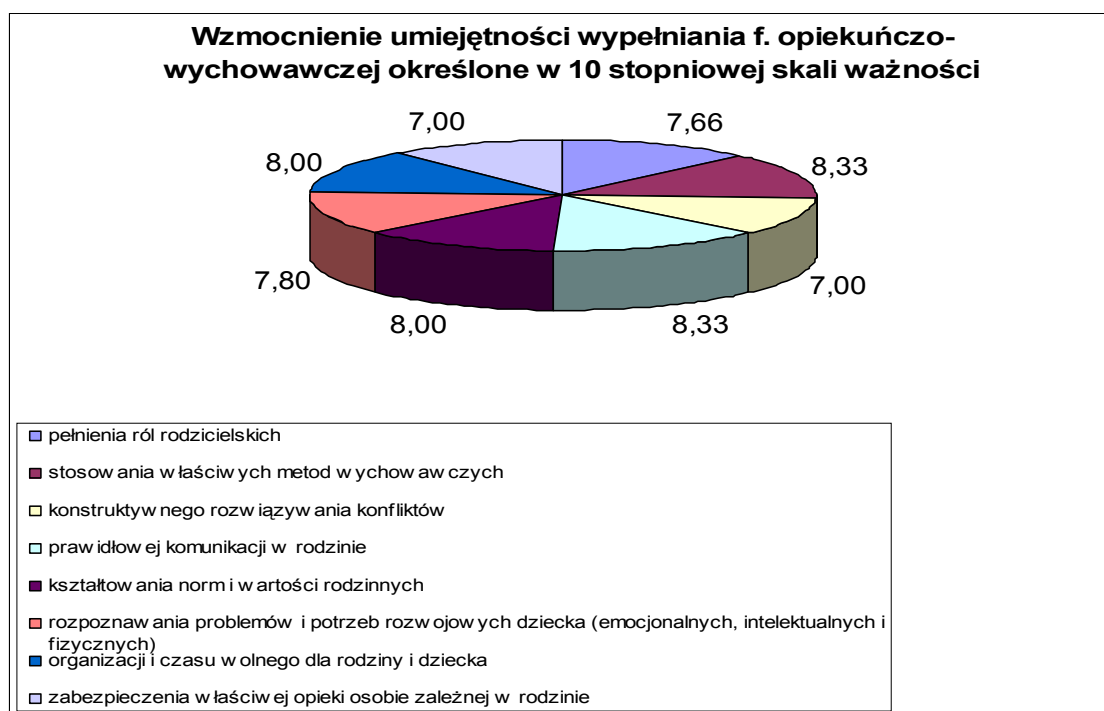
Źródło: opracowanie własne GOPS

Oceniając wyniki ankiet należy zauważyć, że system pomocy rodzinie powinien wspierać rodzinę w wypełnianiu jej funkcji w różnym stopniu, a w niektórych przypadkach objąć ją kompleksowym wsparciem i pomocą.

W następnej części ankietowani zostali zapytani o działania, jakie należy podjąć celem zapobiegania lub ograniczenia występowania problemów w rodzinach. Osoby badane oceniały poszczególne działania w skali od 0 do 10 w podziale na funkcje, jakie rodzina powinna wypełniać.

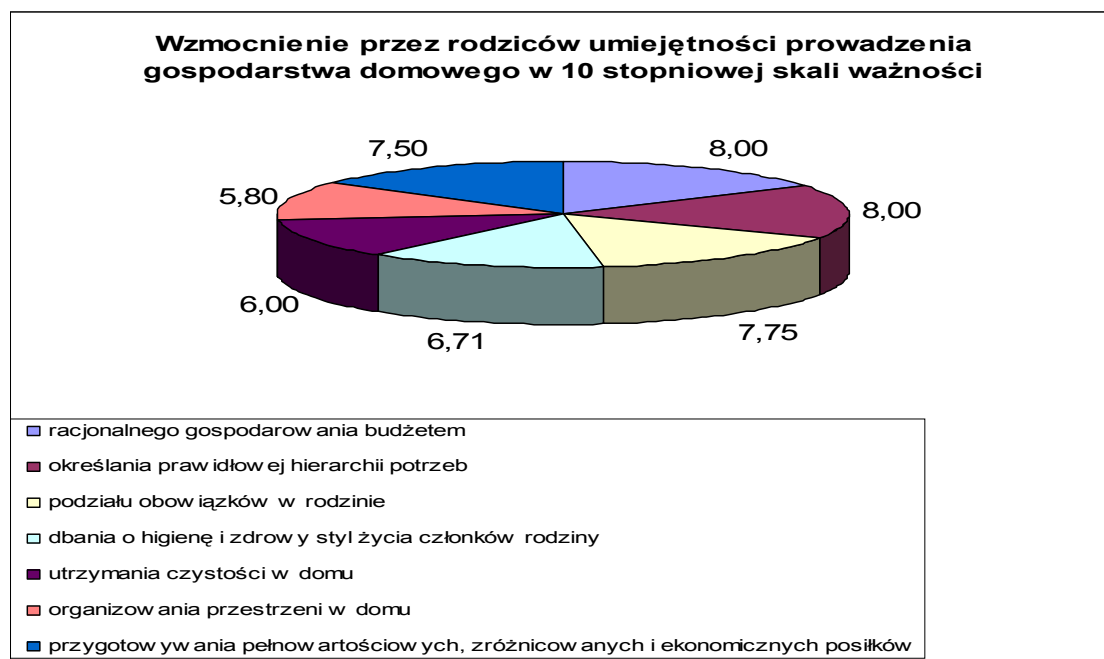


W obszarze działań zmierzających do wzmocnienia lub nabycia przez rodziców prawidłowych umiejętności opiekuńczo -wychowawczych. Ankietowani jako najważniejsze wskazali:



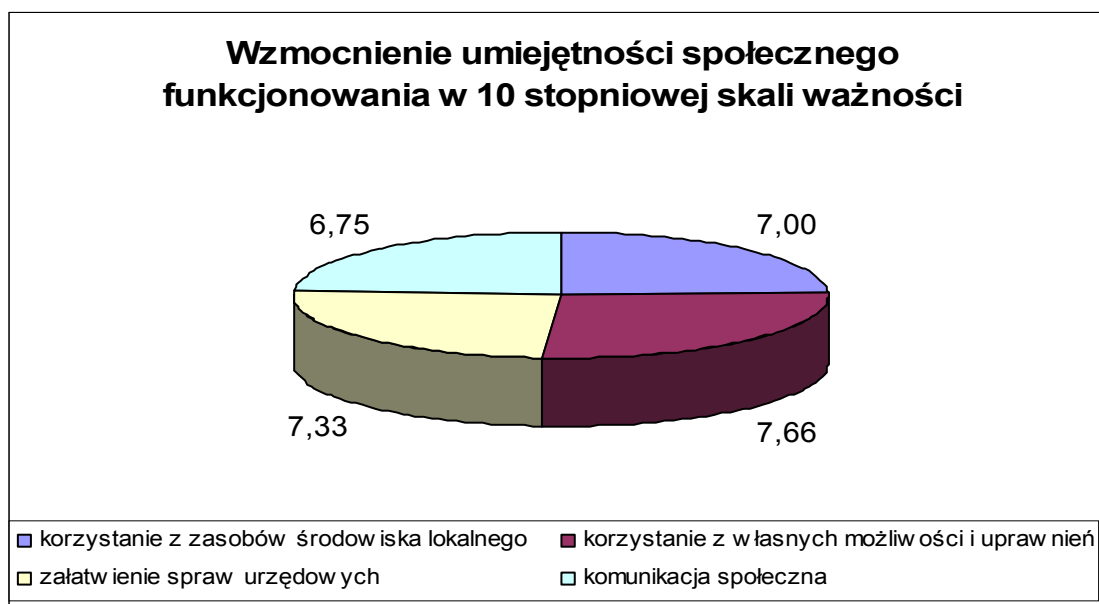
Źródło: opracowanie własne GOPS

W obszarze działań zmierzających do wzmocnienia lub nabycia przez rodziców prawidłowych umiejętności prowadzenia gospodarstwa domowego, jako najważniejsze ankietowani wskazali:



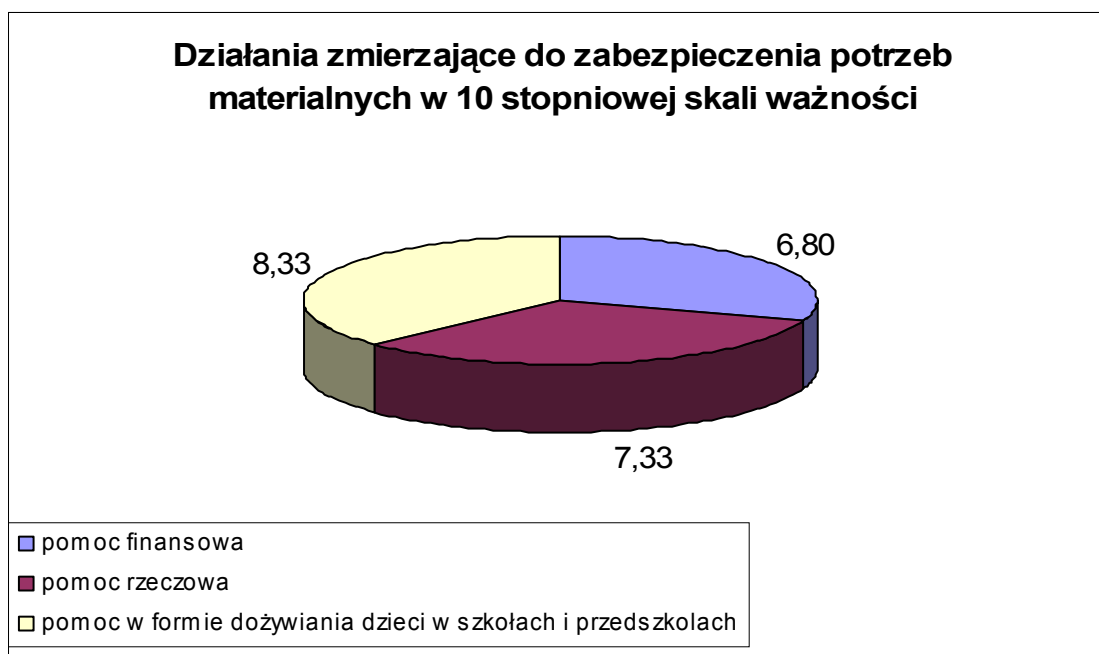
Źródło: opracowanie własne GOPS

W obszarze działań zmierzających do wzmocnienia lub nabycia prawidłowych umiejętności społecznego funkcjonowania, osoby ankietowane jako najważniejsze wskazały:



Źródło: opracowanie własne GOPS

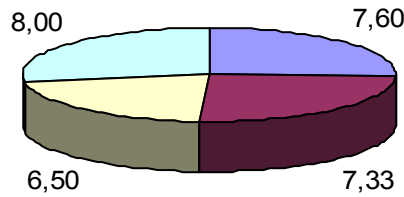
W obszarze działań zmierzające do zabezpieczenia potrzeb materialnych, ankietowani wskazali na wzmocnienie następujących obszarów:



Źródło: opracowanie własne GOPS

W obszarze działań zmierzających do zwiększenia zakresu wsparcia i zagospodarowania czasu wolnego dla dzieci i młodzieży, osoby badane wskazały:

### Formy zagospodarowanie czasu wolnego dla dzieci i młodzieży w 10 stopniowej skali ważności



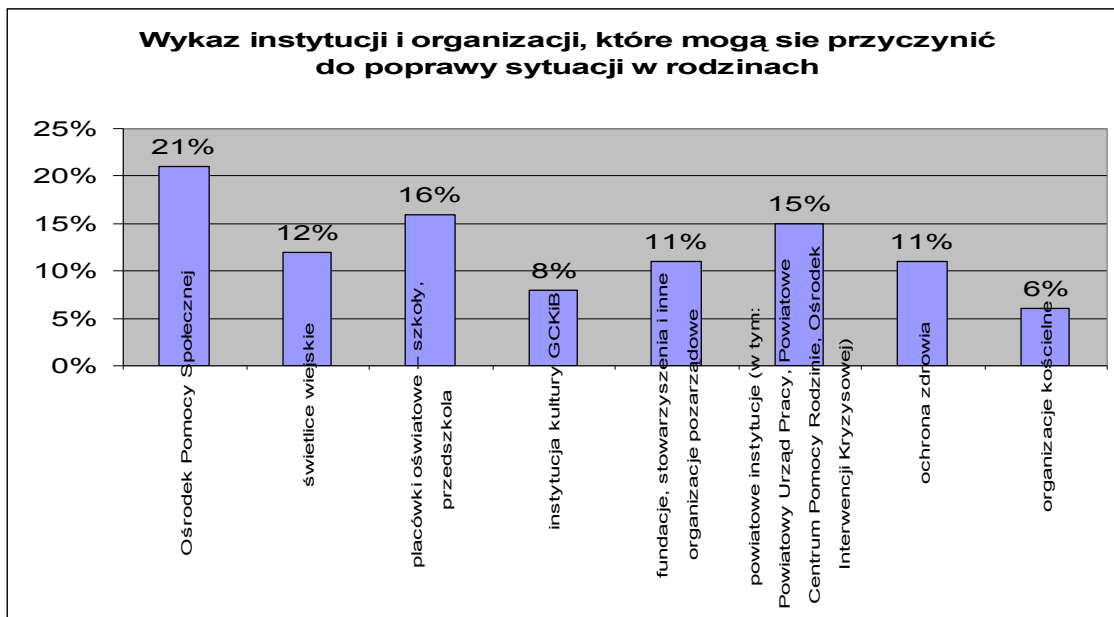
- zapewnienie miejsca w świetlicach w wiejskich
- organizowanie zajęć w świetlicach szkolnych
- organizowanie zajęć pozalekcyjnych w szkołach
- rozszerzenie oferty zajęć kulturalno-sportowych w gminie

Źródło: opracowanie własne GOPS

W obszarze działań zmierzających do zmiany sytuacji zawodowej, jako najważniejsze ankietowani wskazali:

- poradnictwo i konsultacje (pomoc w przygotowaniu dokumentów aplikacyjnych, informacje o ofertach pracy) – stopień ważności 8,50 w 10 stopniowej skali,
- szkolenia zawodowe – stopień ważności 9,00 w 10 stopniowej skali.

W ostatnim pytaniu ankietowani wskazali instytucje i organizacje, które poprzez swoją działalność mogą przyczynić się do poprawy sytuacji w rodzinach. Najwięcej osób badanych wskazało:



Źródło: opracowanie własne GOPS

Wyniki przeprowadzonych badań wskazują, że w rodzinach pojawiają się problemy wynikające zarówno z uzależnień, trudności opiekuńczo-wychowawczych, prowadzenia gospodarstwa domowego, osłabienia więzi rodzinnych jak również ubóstwa, co wymaga systematycznego i kompleksowego wsparcia i pomocy w wypełnianiu niektórych swoich funkcji.

### III. Dane dotyczące Programu

Przygotowując Program Wspierania Rodziny w Gminie Iwanowice na lata 2016 -2018 wzięto pod uwagę działania, jakie należy podjąć w gminie Iwanowice celem ograniczenia lub zapobiegania występowaniu problemów w rodzinie. Skuteczność podejmowanych działań będzie możliwa jeżeli zostaną uwzględnione wszystkie aspekty problemowe, a dążenia do rozwiązania będzie oparte na kompleksowym i interdyscyplinarnym podejściu. W realizację poszczególnych zadań należy zaangażować wszystkie zasoby Gminy, instytucje, organizacje pozarządowe, stowarzyszenia, placówki oświatowe, ochronę zdrowia i inne. Należy również wykorzystać ofertę powiatowych instytucji zajmujących się pracą na rzecz rodzin.

|                                 |   |
|---------------------------------|---|
| Miejsce realizacji Programu     | Gmina Iwanowice   |
| Czas realizacji Programu        | lata 2016 - 2018  |
| Adresaci Programu               | Rodziny przeżywające trudności w wypełnianiu funkcji opiekuńczo – wychowawczych, wykluczone |
| Koordinator Programu            | Gminny Ośrodek Pomocy Społecznej w Iwanowicach  |
| Realizatorzy/Partnerzy Programu | Urząd Gminy Iwanowice   |
|                                 | Specjalistyczna Poradnia Psychologiczno-Pedagogiczna Powiatu Krakowskiego                   |
|                                 | Gminna Komisja Rozwiązywania Problemów Alkoholowych   |
|                                 | Zespół Interdyscyplinarny ds. Przeciwdziałania Przemocy w Rodzinie                          |
|                                 | Komisariat Policji w Skale  |
|                                 | Powiatowe Centrum Pomocy Rodzinie w Krakowie  |
|                                 | Urząd Pracy Powiatu Krakowskiego  |
|                                 | Placówki oświatowe  |
|                                 | Parafie Rzymskokatolickie   |
|                                 | Placówki ochrony zdrowia  |
| Lokalne media                   |   |

|                              |   |
|------------------------------|---|
| Źródła finansowania Programu | Rady sołeckie                               |
|                              | Sąd, Kuratorzy zawodowi i społeczni         |
|                              | Organizacje pozarządowe                     |
|                              | Lokalni przedsiębiorcy                      |
|                              | Środki budżetu Gminy                        |
|                              | Budżet Państwa                              |
|                              | Środki z innych źródeł zewnętrznych         |
|                              | Środki partnerów współrealizujących Program |

#### **IV. Cele Programu**

##### **Cel główny:**

**Stworzenie spójnego systemu wsparcia rodzin przeżywających trudności w wypełnianiu funkcji opiekuńczo – wychowawczych oraz tworzenie warunków sprzyjających jej prawidłowemu funkcjonowaniu.**

##### **Cele szczegółowe:**

1. Przeciwdziałanie marginalizacji i społecznej degradacji rodziny, w tym zaspokojenie podstawowych potrzeb bytowych dziecka i rodziny.
2. Wspieranie rodzin w prawidłowym wypełnianiu funkcji opiekuńczo-wychowawczych, w tym wzmocnieniu i podnoszeniu kompetencji rodzicielskich.
3. Przeciwdziałanie sytuacjom kryzysowym, które w konsekwencji prowadzą do podejmowania przez pracowników służb społecznych działań interwencyjnych.
4. Doskonalenie współpracy pomiędzy instytucjami i podmiotami działającymi na rzecz dziecka i rodziny.

#### **V. Planowane działania na lata 2016 – 2018 r.**

**Cel 1. Przeciwdziałanie marginalizacji i społecznej degradacji rodziny, w tym zaspokojenie podstawowych potrzeb bytowych dziecka i rodziny.**

|  |  |  |  |  |  |
|--|--|--|--|--|--|
|  |  |  |  |  |  |
|--|--|--|--|--|--|

| L.p.   | NAZWA DZIAŁANIA  | OKRES REALIZACJI | JEDNOSTKA REALIZUJĄCA/<br>PARTNERZY  | MIERNIKI   |
|--|--|------------------|--|--|
| 1.   | <p>Udzielanie pomocy finansowej, rzeczowej rodzinom żyjącym w trudnych warunkach w formie:</p> <ul style="list-style-type: none"> <li>- zasiłków pieniężnych i w naturze</li> <li>- dożywianie dzieci</li> <li>- świadczeń rodzinnych</li> <li>- świadczeń z funduszu alimentacyjnego</li> <li>- stypendiów socjalnych i szkolnych, pomoc w formie wyprawek szkolnych</li> </ul> | 2016-2018        | GOPS Iwanowice<br>Urząd Gminy  | <p>Liczba dzieci objętych dożywianiem</p> <p>Liczba wypłaconych stypendiów i zasiłków szkolnych</p> <p>Liczba wypłaconych świadczeń rodzinnych</p> |
| 2.   | Realizowanie programów profilaktycznych i edukacyjnych z zakresu uzależnień, przemocy, dysfunkcji rodziny oraz propagujących zdrowy styl życia   | 2016-2018        | Placówki oświatowe<br>Organizacje pozarządowe<br>Ochrona zdrowia<br>GOPS Iwanowice<br>Gmina Komisja Rozwiązywania Problemów Alkoholowych         | Liczba programów   |
| 3.   | Prowadzenie aktywizacji społecznej i zawodowej rodzin dotkniętych problemem bezrobocia   | 2016-2018        | GOPS Iwanowice<br>UG Iwanowice   | Liczba rodzin objętych pracą socjalną lub wsparciem asystenta  |
| 4.   | Zapewnienie wypoczynku dla dzieci i młodzieży, poprzez organizacje kolonii, wycieczek lub wsparcie finansowe rodzin ubogich z przeznaczeniem na udział dzieci w zorganizowanych formach wypoczynku   | 2016-2018        | UG Iwanowice<br>GCKiBP<br>Gminna Komisja Rozwiązywania Problemów Alkoholowych<br>Placówki oświatowe<br>Organizacje pozarządowe<br>GOPS Iwanowice | Liczba dzieci i młodzieży korzystającej z wypoczynku   |
| 5.   | Współfinansowanie kosztów umieszczenia dzieci w pieczy zastępczej  | 2016-2018        | GOPS Iwanowice   | Liczba dzieci umieszczonych w pieczy zastępczej  |
| <b>Zakładany efekt:</b> Poprawa warunków socjalno – bytowych rodziny |  |                  |  |  |

**Cel 2. Wspieranie rodzin w prawidłowym wypełnianiu funkcji opiekuńczo-wychowawczych, w tym wzmacnianie i podnoszenie kompetencji rodzicielskich**

| L.p.   | NAZWA DZIAŁANIA  | OKRES REALIZACJI | JEDNOSTKA REALIZUJĄCA/<br>PARTNERZY  | MIERNIKI  |
|--|--|------------------|--|---|
| 1.   | Pomoc rodzinie w opiece i wychowaniu dziecka poprzez:<br>- wsparcie asystenta rodziny dla rodzin przeżywających trudności opiekuńczo-wychowawcze<br>- tworzenie warunków do działania rodzin wspierających | 2016-2018        | GOPS Iwanowice<br>UG Iwanowice   | Liczba rodzin objętych wsparciem asystenta rodziny<br><br>Liczba rodzin wspierających |
| 2.   | Rozwijanie umiejętności opiekuńczo-wychowawczych rodziców poprzez organizowanie konsultacji, poradnictwa specjalistycznego   | 2016-2018        | GOPS Iwanowice<br>Placówki oświatowe   | Liczba rodzin, które skorzystały z konsultacji i poradnictwa                          |
| 3.   | Organizowanie zajęć pozaszkolnych i czasu wolnego dla dzieci i młodzieży w formie zajęć sportowych, kulturalnych, rekreacyjnych i innych   | 2016-2018        | GOPS Iwanowice<br>GCKiB Iwanowice<br>Placówki oświatowe<br>Organizacje pozarządowe | Rodzaje zajęć /<br>liczba konkursów   |
| 4.   | Praca z rodziną biologiczną dziecka umieszczonego czasowo w pieczy zastępczej  | 2016-2018        | GOPS Iwanowice<br>PCPR   | Liczba rodzin   |
| <b>Zakładany efekt:</b> Wyższe kompetencje rodzicielskie |  |                  |  |   |

**Cel 3. Przeciwdziałanie sytuacjom kryzysowym, które w konsekwencji prowadzą do podejmowania przez pracowników służb społecznych działań interwencyjnych.**

| L.p. | NAZWA DZIAŁANIA  | OKRES REALIZACJI | JEDNOSTKA REALIZUJĄCA/<br>PARTNERZY                 | MIERNIKI                             |
|------|--|------------------|---|--------------------------------------|
| 1.   | Prowadzenie terapii uzależnień                         | 2016-2018        | Gminna Komisja Rozwiązywania Problemów Alkoholowych | Liczba osób skierowanych na terapię  |
| 2.   | Kierowanie do sądu wniosków o wgląd w sytuację rodziny | 2016-2018        | GOPS Iwanowice<br>Placówki oświatowe                | Liczba wniosków kierowanych do sądów |

|  |   |           |   |  |
|--|---|-----------|---|--|
| 3.   | Monitorowanie środowisk zagrożonych uzależnieniami ze szczególnym uwzględnieniem rodzin z dziećmi oraz motywowanie osób uzależnionych do podjęcia leczenia bądź terapii | 2016-2018 | GOPS Iwanowice<br>Gminna Komisja Rozwiązywania Problemów Alkoholowych | Liczba osób objętych leczeniem i terapią |
| <b>Zakładany efekt:</b> Zmniejszenie skali sytuacji kryzysowych. |   |           |   |  |

**Cel 4. Doskonalenie współpracy pomiędzy instytucjami i podmiotami działającymi na rzecz dziecka i rodziny.**

| L.p.   | NAZWA DZIAŁANIA   | OKRES REALIZACJI | JEDNOSTKA REALIZUJĄCA/<br>PARTNERZY                             | MIERNIKI  |
|--|---|------------------|---|---|
| 1.   | Współpraca z pedagogami, nauczycielami, kuratorami oraz przedstawicielami innych zawodów działających na rzecz dziecka i rodziny w celu poprawy ich funkcjonowania  | 2016-2018        | GOPS Iwanowice  | Ilość dzieci/rodzin w stosunku, do których podjęto współpracę |
| 2.   | Współpraca z PCPR jako jednostką realizującą zadania z zakresu pieczy zastępczej na rzecz powrotu dzieci do rodzin biologicznych  | 2016-2018        | GOPS Iwanowice  | Ilość spotkań interdyscyplinarnych                            |
| 3.   | Doskonalenie kwalifikacji i umiejętności osób zaangażowanych na rzecz pomocy dziecku i rodzinie (szkolenia dla pracowników socjalnych, asystenta rodziny, wychowawców, pedagogów i psychologów szkolnych) | 2016-2018        | GOPS Iwanowice<br>Placówki oświatowe<br>Organizacje pozarządowe | Liczba osób podnoszących kwalifikacje zawodowe                |
| <b>Zakładany efekt:</b> Wykwalifikowana kadra oraz interdyscyplinarna pomoc rodzinie |   |                  |   |   |



## **VI. Monitoring i ewaluacja**

Program będzie koordynowany przez Gminny Ośrodek Pomocy Społecznej w Iwanowicach. W ramach jego realizacji będą gromadzone informacje, które pozwolą na ocenę postępów, wskażą dalsze potrzeby i zrekonstruują działania, które mają dać informację zwrotną, pozwalającą na określenie i wprowadzenie dodatkowych zmian w programie. Wskazana jest stała współpraca pomiędzy instytucjami, organizacjami i stowarzyszeniami w celu zapewnienia najlepszego efektu podjętych inicjatyw.

Gminny Program Wspierania Rodziny jest dokumentem otwartym i długofalowym. Będzie podlegał ewaluacji i monitoringowi w zależności od występujących potrzeb rozpoznawanych i ustalanych przez podmioty zajmujące się problemami rodziny. Ewaluacja będzie miała charakter usprawniający i wskazujący kierunki ewentualnych zmian w zapisach programowych. Pozwoli na sprawdzenie efektywności i skuteczności przyjętych założeń oraz sposobu wydatkowania środków przeznaczonych na ich realizację.

Monitoring pozwoli na analizę i ocenę zebranych informacji i planowanie dalszych działań oraz doskonalenie dotychczas ustalonych.

W terminie do dnia 31 marca każdego roku przedstawiane będzie Radzie Gminy roczne sprawozdanie z realizacji zadań z zakresu wspierania rodziny.

## **Podsumowanie**

Gminny Program Wspierania Rodziny jest zgodny z kierunkiem i działaniami określonymi w Strategii Rozwiązywania Problemów Społecznych Gminy Iwanowice na lata 2016 - 2020. Program zakłada tworzenie korzystnych warunków dla prawidłowego funkcjonowania rodzin na terenie Gminy Iwanowice oraz poprawy jakości ich życia. Wsparcie rodziny będzie miało charakter profilaktyczny, a rodzinie będą stwarzane możliwości samodzielnego zmierzania się ze swoimi problemami, co zwiększy jej szanse na prawidłowe funkcjonowanie w środowisku. Program ma także stworzyć poczucie odpowiedzialności oraz sprawić, by rodziny same, przy wykorzystaniu swojego własnego potencjału, rozwiązywały problemy, a tym samym wychodziły z kryzysu, w jakim się znalazły. Ważnym elementem powodzenia w zakresie realizacji programu jest ścisła współpraca instytucji i podejmowanie skoordynowanych działań na rzecz rodzin z terenu Gminy Iwanowice.